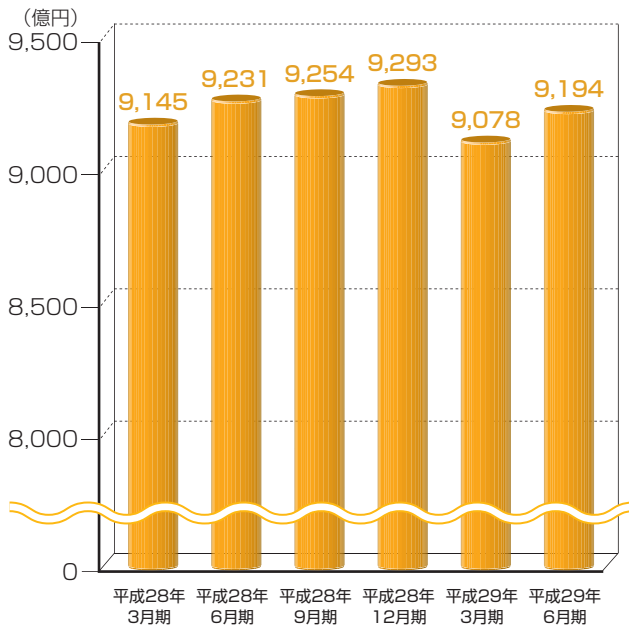
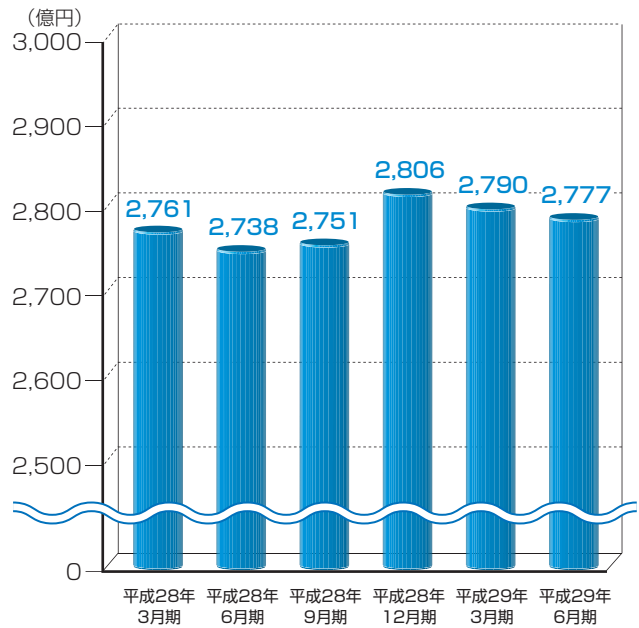


1. 預金・貸出金の残高

預金



貸出金



2. 有価証券の状況

(単位:百万円)

| | | 平成29年6月期 | | | | |
|-------|-------------------|----------|--------|------------|---------|--------|
| | | 貸借対照表計上額 | 評価損益 | | 評価益 | 評価損 |
| 保有目的別 | 満期保有目的 その他有価証券 | | | 対平成29年3月期比 | | |
| | | | | | 102,171 | 12,098 |
| | | 557,508 | 30,572 | 1,690 | 31,610 | 1,038 |
| 合計 | | 659,679 | 42,670 | 1,059 | 43,708 | 1,038 |
| 種 類 別 | 株式 | 5,473 | 975 | 143 | 1,061 | 86 |
| | 債券 | 454,187 | 25,289 | △1,529 | 26,191 | 901 |
| | その他 | 200,018 | 16,405 | 2,445 | 16,456 | 50 |

(注) 「評価損益」は、平成29年6月末時点の帳簿価額と市場価格等に基づく時価との差額を計上しております。

3. 不良債権の状況

金融再生法開示債権

(単位:百万円)

| | 平成29年3月期 | 平成29年6月期 | 対平成29年3月期比 |
|-------------------|----------|----------|------------|
| 破産更生債権及びこれらに準ずる債権 | 3,888 | 4,064 | 176 |
| 危険債権 | 3,805 | 3,821 | 16 |
| 要管理債権 | 398 | 76 | △321 |
| 不良債権合計 | 8,091 | 7,963 | △127 |
| (不良債権比率) | (2.89%) | (2.85%) | (△0.04%) |
| 正常債権 | 271,872 | 270,654 | △1,218 |
| 合計 | 279,963 | 278,617 | △1,346 |

(注) 平成29年6月期の各数値は、平成29年3月期に実施した自己査定結果をもとに6月末までに倒産、不渡り、当組合が実施する信用格付に変動があった等業況に一定の変化が生じた債務者について、当組合の自己査定基準に基づき債務者区分の見直しを行ったものです。

当組合の金融仲介機能の発揮

金融仲介機能のベンチマーク

金融機関の金融仲介機能（融資業務など）に関して、金融機関の自己点検・評価、お客さまへの開示、金融庁との対話のための論点整理として金融機関が採るべき指標です。

| | |
|----------|---|
| 共通ベンチマーク | 全ての金融機関が金融仲介の取組みの進捗状況や課題等を客観的に評価するための指標 |
| 独自ベンチマーク | 金融機関が金融仲介機能の取組みを自己評価するうえで、より相応しい指標がある場合に独自に提供する指標 |

○地域・金融仲介機能の十分な発揮

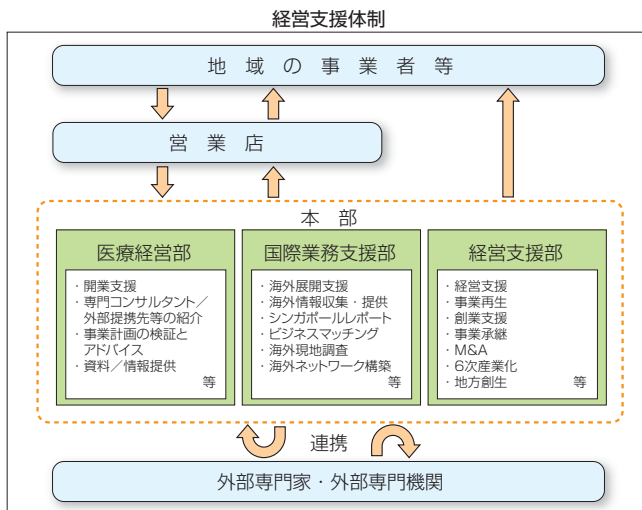
地域の事業者等に対する経営改善・支援の一層の強化を図るため、専担部署として医療経営部、国際業務支援部、経営支援部を設置しています。事業者等が抱える様々な課題の解決を、当組合が全て単独で行うことは困難であることや限界があるとの認識のもと、より実効性の高い経営支援への取組みを進めるため、外部専門家や外部専門機関との連携による各種支援ツールの充実に重点を置いて取り組んでいます。



佐久市で開催したクラウドファンディングセミナー

当組合がメインバンク（融資残高1位）となるお取引先のうち、経営指標（売上・営業利益率・労働生産性等）の改善や就業者数の増加が見られた先数（先数はグループベース）

| 共通ベンチマーク | 平成28年3月期 | 平成29年3月期 |
|--------------|----------|----------|
| メイン先数 | 2,372社 | 2,417社 |
| メイン先の融資残高 | 815億円 | 837億円 |
| 経営指標等が改善した先数 | 1,686社 | 1,633社 |

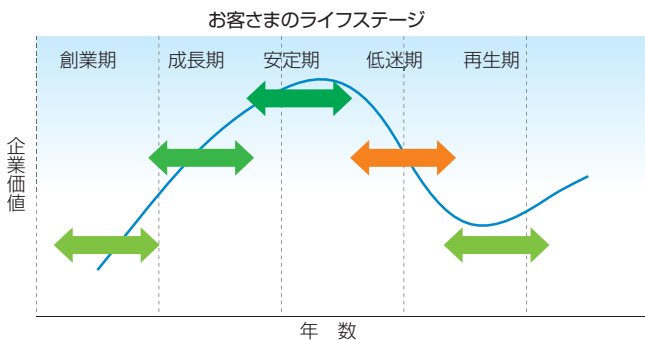


経営指標等が改善した先に係る3年間の事業年度末の融資残高の推移

| 共通ベンチマーク | 平成29年3月期 | 平成28年3月期 | 平成27年3月期 |
|------------------|----------|----------|----------|
| 平成29年3月期(1,633社) | 650億円 | 646億円 | 637億円 |

| 共通ベンチマーク | 平成28年3月期 | 平成27年3月期 | 平成26年3月期 |
|------------------|----------|----------|----------|
| 平成28年3月期(1,686社) | 680億円 | 688億円 | 672億円 |

○お客さまのライフステージに適したお手伝い



| 共通ベンチマーク | 平成28年3月期 | 平成29年3月期 | |
|---------------|----------|----------|---------|
| ライフステージ別の与信先数 | 全与信先 | 14,005社 | 14,002社 |
| | 創業期 | 359社 | 424社 |
| | 成長期 | 347社 | 357社 |
| | 安定期 | 3,489社 | 3,689社 |
| | 低迷期 | 276社 | 259社 |
| 再生期 | 508社 | 509社 | |

| 共通ベンチマーク | 平成28年3月期 | 平成29年3月期 | |
|---------------------------|----------|----------|---------|
| ライフステージ別の与信先に係る事業年度末の融資残高 | 全与信先 | 1,637億円 | 1,683億円 |
| | 創業期 | 66億円 | 84億円 |
| | 成長期 | 167億円 | 166億円 |
| | 安定期 | 1,025億円 | 1,072億円 |
| | 低迷期 | 51億円 | 53億円 |
| 再生期 | 189億円 | 171億円 | |

■創業期

新規開業・新規創業されるお客さまに対して、創業資金のご融資のみならず、外部専門機関と連携して様々なご支援を行っています。新たな資金調達的手段として関心が高まっている「クラウドファンディング」の取組みとしては、平成29年2月に当組合独自のクラウドファンディングサイト「Show Boat」をオープンしました。平成29年3月までに立ち上げた3件のプロジェクトで目標金額の調達を達成し、その後も複数案件が進行しております。現在、プロジェクトの起案者を募集中です。また、平成28年8月には飲食店の開業希望者等を対象としたセミナーを当組合と株式会社日本政策金融公庫の主催により開催するなど、各種セミナー等を積極的に開催しております。

| 共通ベンチマーク | 平成28年3月期 | 平成29年3月期 |
|----------------|----------|----------|
| 当組合が関与した創業件数 | 48件 | 54件 |
| 当組合が関与した第二創業件数 | — | — |



※当組合のホームページからご覧いただけます。

■ 成長期 ■ 安定期

販路開拓支援として、株式会社東京商工リサーチの提供する「ジョイントネットワーク」への掲載等、営業店内外のネットワークによりビジネスマッチングを行っているほか、お取引先の商談会等への出展を支援しております。平成28年10月に池袋サンシャインシティにおいて開催された「2016しんくみ食のビジネスマッチング展」には前年度を上回る7先の当組合お取引先が商談会及び物産展に出展しました。商談会では各出展者が複数のバイヤーとの商談を進め、物産展では持参した商品が早期に売り切れる等の盛況ぶりでした。今後も積極的に出展支援を行います。

また、多くの中小企業にとって事業承継の支援が喫緊の課題であると考え、特に積極的な支援に取り組んでいます。平成26年度にファーストステップとして現経営者に対するセミナーの開催を行いました。平成27年度からはセカンドステップとして全6講の「後継者ゼミナール（塾）」を、東信地区を皮切りに、平成28年度には北信地区及び諏訪地区で実施しました。優れた後継者の育成は事業承継の優先課題であり、今後他の地区でも同様のセミナー開催を予定しています。



「2016しんくみ食のビジネスマッチング展」出展の様子

■ 低迷期・再生期

お取引先とコミュニケーションの密度を高め、経営課題を把握したうえで、外部専門家や外部専門機関と連携して、適切なソリューションの提案に努めています。

事業改善に向けて経営改善計画の策定が必要であると認められるお取引先に対しては、「長野県中小企業再生支援協議会」との連携や、「認定支援機関による経営改善計画策定支援事業（405事業）」の活用により、実現可能性の高い計画の策定を支援しています。

弁護士や税理士等の専門家等の協力を得て、抜本的な再生支援策にも取り組んでいます。平成29年3月期における実績はありませんでしたが、会社分割やDES、DDSといった手法や再生ファンド、サービサー等を活用した企業再生にも前向きに取り組んでいます。



当組合、日本政策金融公庫及びエフアンドエムの3者共催による、助成金・補助金等をテーマとする中小企業向けセミナー

| 共通ベンチマーク | | 平成28年3月期 | 平成29年3月期 |
|-----------------------------------|--------|----------|----------|
| 当組合が貸付条件の変更を行っている中小企業の経営改善計画の進捗状況 | 条件変更総数 | 313社 | 299社 |
| | 好調先 | 36社 | 44社 |
| | 順調先 | 55社 | 49社 |
| | 不調先 | 222社 | 206社 |

■ 全てのライフステージ

地域の事業者等の経営支援に関する様々なケースに対応できるように、すでに提携している「TKC関東信越会長野支部」の会員税理士を初めとする外部機関・外部専門家との連携強化とその活用を図っています。平成29年3月期には新たに、産学官金連携に向けて株式会社信州TLOと、クラウドファンディングの取組みに向けて株式会社ワンモア及び株式会社CREEKSと、新たな連携を行いました。加えて、取引先支援のためのビジネスマッチング契約をセコム上信越株式会社、コイニー株式会社の2社と締結いたしました。

また、「中小企業・小規模事業者ワンストップ総合支援事業」や「長野県よろず支援拠点」の活用による無料の公的専門家派遣制度を積極的に活用する一方で、当組合独自の「けんしん専門家派遣制度」を新たに創設し、公的制度のみでは十分な支援が困難なお取引先等に対してスピーディーな支援を実現しています。



株式会社信州TLOとの連携協定を締結

| 独自ベンチマーク | | 平成28年3月期 | 平成29年3月期 |
|---|-------|----------|----------|
| お取引先の経営支援の取組みを進めるため、業務提携・連携している外部専門家・外部専門機関先数 | 累計 | 26先 | 32先 |
| | 新規連携先 | 3先 | 6先 |

事業性評価の取組み

当組合は、お取引先の事業内容や成長可能性などを適切に評価（事業性評価）し、ご融資や助言を行い、企業や産業の成長を支援することを経営計画に掲げ、取り組んでいます。

「事業性評価シート」の作成によってお取引先の事業性を評価してお取引先との継続的かつ良好な信頼関係の構築・強化に努めています。

「経営者保証に関するガイドライン」の趣旨も踏まえ、担保・保証に依存しない融資の推進に積極的に取り組んでいます。

| 共通ベンチマーク | | 平成28年3月期 | 平成29年3月期 |
|----------------------------|--|----------|----------|
| 事業性評価に基づく融資を行っている与信先数 | | 62社 | 260社 |
| 上記与信先数の全与信先数に占める割合 | | 0.4% | 1.9% |
| 事業性評価に基づく融資を行っている融資残高 | | 76億円 | 125億円 |
| 上記与信先の融資残高の全与信先の融資残高に占める割合 | | 4.6% | 7.4% |

トピックス

第1四半期の新築店舗

山ノ内支店 新築



平成29年5月15日、新店舗で営業を開始いたしました。

所在地 ■ 下高井郡山ノ内町平穏2985-1

設備 ■ ・ATM 2台(手のひら静脈認証対応型) ・365日営業 全自動貸金庫
※詳細は下記をご覧ください。

365日営業

あなたの財産を災害・盗難からお守りします。

全自動貸金庫

災害・盗難に
安心!



全自動貸金庫



認証装置

ご利用料金(消費税込)

| | 大きさ(深さ×幅×奥行) | ご利用料金(年間) |
|---|--------------|------------------------------|
| 大 | 10×26×35cm | 21,600円 (1か月にすると1,800円になります) |
| 小 | 6×26×35cm | 10,800円 (1か月にすると900円になります) |

※大きさは店舗により若干異なります。

ご利用時間

平日 ■ 午前8:00～午後9:00
土・日・祝日 ■ 午前9:00～午後7:00

土・日・祝日ご利用OK!!

**365日
営業店舗**

- 本店営業部
- 東支店
- 古牧支店
- 吉田支店
- 飯山支店
- 山ノ内支店
- 中野支店
- 須坂支店
- 上田支店
- 野沢支店
- 安曇野支店
- 諏訪支店
- 茅野支店
- 飯田支店

■の店舗は、手のひら静脈認証のお取り扱い、車椅子でのご利用ができます。

※本店営業部のご利用料金は別体系となります。

通常の
貸金庫も
ございます。

通常貸金庫 [営業店舗]

【営業時間】平日/午前9:00～午後5:00の営業店舗

- 高田支店
- 戸倉支店
- 立科支店
- 松本支店
- 城東支店
- 松本南支店

【営業時間】平日/午前9:00～午後3:00の営業店舗

- 松代支店
- 若里支店
- 中越支店
- 中野西支店
- 更北支店
- 更埴支店
- 神科支店
- 丸子支店
- 小諸支店
- 上田原支店
- 岩村田支店
- 庄内支店
- 穂高支店
- 松本西支店
- 村井支店
- 下諏訪支店
- 諏訪南支店
- 宮川支店
- 鼎支店
- 八幡支店

●詳しくは、窓口または担当者までお問い合わせください。